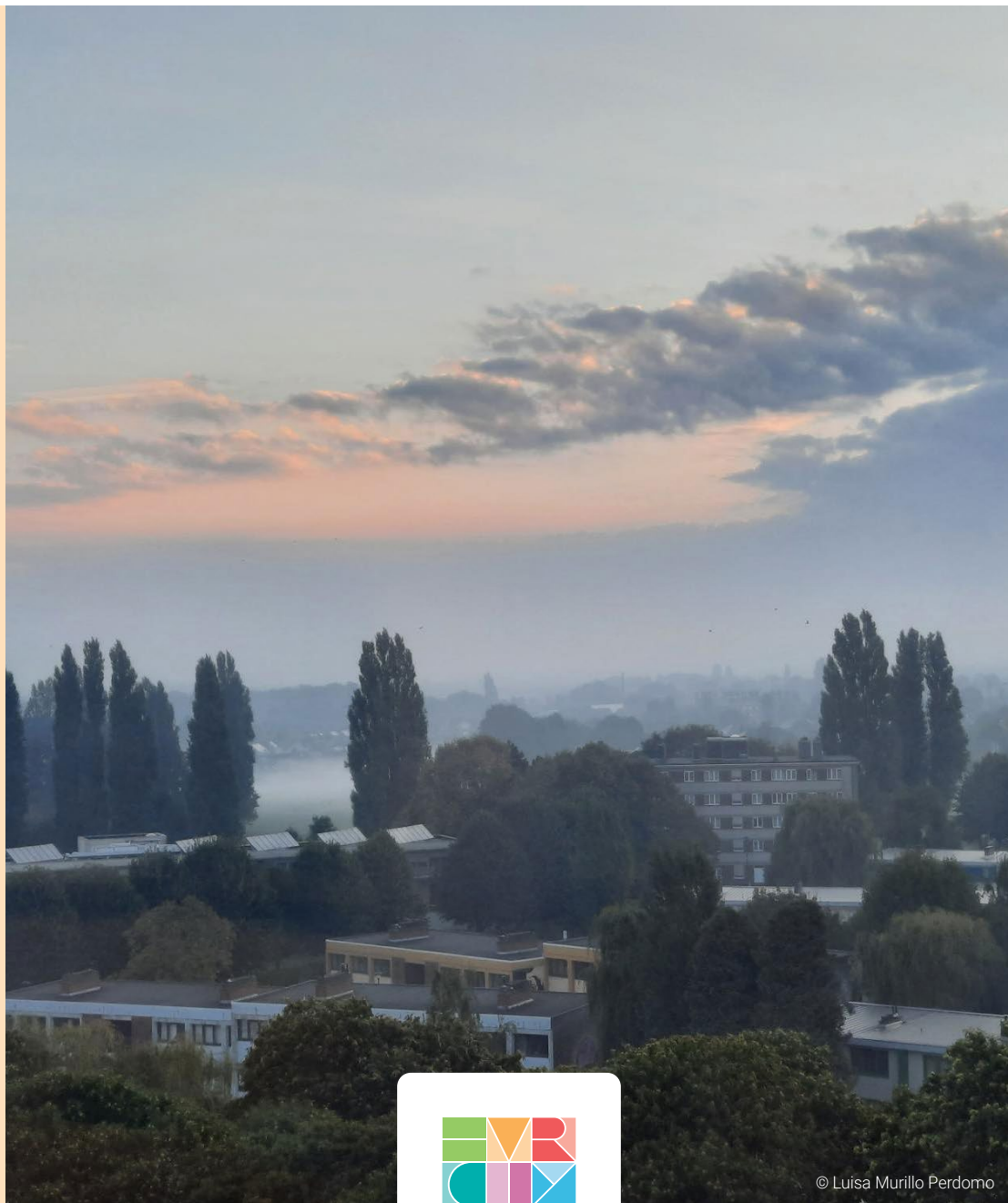


blablacity

votre journal de quartier

trimestriel
Everecity
—
mars
2026



everecity

© Luisa Murillo Perdomo

édito du président

Madame, Monsieur, Chers locataires,

Depuis le début du mois de février, un nouveau Gouvernement bruxellois s'est mis en place et une Déclaration de Politique Régionale a été adoptée. Le logement bénéficie désormais d'une nouvelle Secrétaire d'État en charge de la compétence. Dans les prochaines semaines, le Gouvernement entrera pleinement en phase opérationnelle, ce qui permettra de concrétiser l'impulsion qu'il entend donner à notre secteur.

Dans ce contexte en évolution, nous poursuivons notre mission avec responsabilité et détermination. Nous avançons pas à pas, en nous appuyant sur nos budgets afin d'assurer la continuité de notre activité et de répondre aux enjeux du quotidien de nos locataires. S'agissant des projets de rénovation d'envergure de notre bâti, nous sommes prêts à les déployer dès que les financements régionaux seront débloqués. Nous ne manquerons pas de revenir vers vous dans les prochains mois pour vous informer des avancées.

Cette première édition 2026 de notre magazine, qui accompagne l'arrivée du printemps, met à l'honneur l'énergie et la vitalité de nos quartiers. Notre article principal revient sur la reprise des activités citoyennes, dans nos ensembles résidentiels mais aussi dans notre commune. Portées par des habitantes et habitants engagés, les initiatives

citoyennes sont de précieux moments de rencontre et de partage. Elles créent du lien, favorisent l'entraide et, parfois, deviennent de belles habitudes hebdomadaires.

Nous souhaitons également rendre un hommage particulier à Josette, porteuse de projet investie et inspirante, disparue le mois dernier. Son engagement et sa générosité ont marqué son quartier. Nous saluons sa mémoire avec respect et gratitude.

Dans nos rubriques habituelles, vous découvrirez plusieurs informations utiles concernant Everecity: l'introduction de la nouvelle facture de loyer, ainsi que la fin du contrat collectif de télédistribution avec l'opérateur VOO. Nous vous présentons également le projet «Un nom pour mon Pavillon», au sein du Clos des Lauriers Roses (quartier Platon), où les habitants dévoilent avec fierté les illustrations et les couleurs qui reflètent l'identité de chaque pavillon.

Enfin, retrouvez en fin de magazine vos rubriques appréciées «Ça s'est passé près de chez vous» et «À vos agendas», avec notamment le lancement du projet de vélos solidaires destiné à nos locataires, en collaboration avec les asbl CyCLO, Pro Velo et les Ateliers de la Rue Voot.

Je vous souhaite une excellente lecture de cette nouvelle édition.



Mathieu Vervoort
Président d'Everecity

les 1001 activités à faire avec l'arrivée des beaux jours

Une fois n'est pas coutume, pour notre article principal, nous avons souhaité vous présenter une sélection d'activités alors que le printemps est à nos portes.

Les journées s'allongent et l'envie de sortir nous pousse à franchir le seuil de notre chez-nous. Pour démarrer le printemps de la meilleure des manières, nous vous proposons quelques pistes d'activités à faire seul-e, en famille ou entre ami-e-s, dans les locaux communautaires d'Everecity et/ou sur notre belle commune d'Evere.

Grâce à **une multitude d'initiatives citoyennes**, les habitants porteurs de projets à Everecity vous font découvrir des activités qui permettent de bouger, de créer du lien et de se rencontrer, le tout dans une ambiance conviviale animée par des habitants heureux de partager leur projet.

Dans notre rubrique «**Les activités citoyennes de nos quartiers**», découvrez le calendrier et les lieux de ces activités qui tissent des liens entre habitants. Ouvertes à toutes et tous, nous vous invitons à pousser la porte de l'une d'elles: vous en repartirez encore plus riche qu'à votre arrivée.

À côté des activités portées par nos habitants investis, la commune d'Evere regorge d'opportunités. Avec l'arrivée des beaux jours, c'est avec encore plus de plaisir que nous retrouvons des activités printanières peut-être délaissées durant les mois d'hiver.

Envie d'une proposition complète? Seul-e ou accompagné-e, l'Agenda d'activités est si varié que nous vous invitons à commencer par consulter la proposition de la **Commune d'Evere** – evere.brussels. En appliquant les filtres qui vous correspondent, vous accéderez facilement aux événements qui vous plaisent.

Envie d'une sortie culturelle? En partenariat avec le **Centre culturel d'Evere** – **L'Entrelà**, découvrez des pièces de théâtre, des films ou encore des balades artistiques gratuites à travers la commune. Toutes les informations sont disponibles sur leur site – lentre.be



Côté néerlandophone, le centre culturel Everna propose des ateliers créatifs pour petits et grands, de la gym douce ainsi que des projections de films. Toutes les activités sont ouvertes aux non-néerlandophones, donc rien de mieux pour apprendre la langue dans un cadre culturel – everna.be



Pour toute envie de lecture, les deux bibliothèques (francophone et néerlandophone) sont à votre disposition. Leurs larges catalogues sauront satisfaire toutes vos envies. En plus du prêt de livres, elles proposent un service de bibliothèque à domicile, un espace public numérique ainsi qu'un service d'écrivain public. L'inscription et l'emprunt sont entièrement gratuits – evere.brussels (rubrique «Que faire?»)

Envie de jouer en famille ou de louer des jeux pour les plus petits? Rendez-vous à la **ludothèque** d'Evere «La Boîte à Joujou». Elle regorge de jeux à tout petits prix: emprunter un jeu de société ne coûte que 0,50€ pour trois semaines – boiteajoujou.ludos.brussels

les 1001 activités à faire avec l'arrivée des beaux jours



Lieu hors du temps, le Cimetière de Bruxelles – le plus grand de la Région – est un écrin de verdure remarquable qui recèle un patrimoine culturel inestimable. De nombreuses tombes classées jalonnent ses allées verdoyantes. Au fil des saisons, le cimetière bruxellois se dévoile sous différents visages. Véritables havres de paix en ville, il offre une multitude de possibilités de promenades. Il peut se visiter avec un audioguide (disponible à l'accueil) ou grâce à un livret téléchargeable. Pour les plus jeunes, un jeu-parcours rend la visite ludique et accessible – bruxelles.be/visite-cimetieres



En dehors des sentiers battus le Moulin à vent d'Evere abrite le Musée bruxellois du Moulin et de l'Alimentation, qui propose notamment une exposition thématique jusqu'à la fin du mois d'août – moulindevere.be



Pour profiter des activités en plein air, Evere dispose de plusieurs **plaines de jeux** accessibles à toute heure, dont certaines situées dans nos quartiers Platon, Artémis, Germinal ou Picardie. Un plan interactif permet de localiser chacune d'entre elles – evere.brussels (rubrique Jeunesse / Activités)

Pour les plus sportifs, découvrez également les **espaces sportifs extérieurs** accessibles à tous. Des installations de street workout sont notamment disponibles dans les quartiers du Gibet et de Dunant, idéales pour se remettre en forme ou se renforcer musculairement à son propre rythme.

Sans oublier **le complexe sportif d'Evere** qui, comme son nom l'indique, est un véritable lieu de rencontre où de nombreuses disciplines peuvent être pratiquées, y compris la natation.

Nous espérons vous avoir donné de nouvelles idées pour profiter pleinement de l'arrivée des beaux jours et redécouvrir toute la richesse de notre commune.

ils travaillent pour vous

Les gestionnaires du contentieux

Le contentieux est le service de recouvrement d'Everecity. Sa tâche principale consiste à récupérer les créances des locataires. Une créance est un impayé : un loyer, un décompte de charges, un décompte de consommation, une facture établie pour une intervention technique, ou un décompte de sortie. Cette équipe a fait sienne la devise « Prévenir plutôt que punir ».



Les gestionnaires du contentieux s'appellent tous les deux André, mais ce n'est pas leur seul point commun : ils se positionnent résolument comme partenaires de la relation « locataire/propriétaire » et souhaitent avant tout préserver le droit au logement. « C'est un exercice d'équilibre délicat », explique André, « car nous devons protéger les revenus d'Everecity tout en préservant l'aspect humain ». L'équipe intervient le plus tôt possible pour mettre en place des solutions avant que la dette ne devienne insurmontable au péril du bail. « Notre mission est de collaborer avec département Finance, garant de la trésorerie d'Everecity. Si la société est en bonne santé financière, elle aura les capacités de continuer à investir, à rénover les logements et à offrir des services adaptés aux locataires ».

« Nous pratiquons beaucoup l'écoute active : nous cherchons à comprendre l'origine de l'impayé pour trouver une solution adaptée ». Chaque dossier est différent, chaque situation est particulière et implique dès lors d'établir avec le locataire un « contrat de confiance » pour définir

ensemble un plan de paiement qui réponde à la fois aux exigences de la récupération de la créance et à la capacité de remboursement du locataire.

« Nous ne sommes pas un service social, c'est pourquoi nous relayons certains dossiers vers les assistantes sociales pour une recherche de solution plus appropriée. Nous travaillons en étroite collaboration avec les assistantes sociales d'Everecity, du CPAS et de la Maison Sociale d'Evere », explique André.

Nous démarrons l'année 2026 avec un nouvel outil informatique. Cet outil permet de séparer le montant mensuel du loyer des autres montants dus par le locataire (plan de paiement, intervention technique, décompte annuel des charges locatives, des consommations...). Ce qui signifie que le locataire reçoit une fois par mois sa facture « loyer » avec un n° de communication unique qui lui est attribué pendant toute la durée de la location. Les autres factures sont établies et envoyées séparément avec un numéro de communication propre à chaque facture. Ceci va grandement faciliter la lecture des comptes pour autant que les locataires utilisent la bonne communication.

Le service contentieux effectue également la récupération de créances des locataires « sortis ». Le fait de quitter le logement ne dégage pas le locataire de ses obligations à payer les différentes factures. Celles-ci sont reprises dans un décompte de sortie. La récupération de la dette sera exécutée par voie amiable si un plan de paiement est établi et respecté ou par voie de justice si un plan de paiement amiable n'a pas été établi ou s'il n'est pas respecté. Une action en justice entraîne toujours des frais supplémentaires à charge de débiteur en défaut de paiement.

Le service contentieux tente toujours de privilégier un accord amiable mais parfois il est contraint d'activer la procédure judiciaire si l'accord n'est pas respecté ou s'il n'y a pas eu d'accord amiable possible.

ils travaillent pour vous

Il existe également des situations de «petits arriérés» ou de paiement du loyer au-delà du 10 de chaque mois ce qui déclenche automatiquement la procédure du contentieux.

Le problème pourrait se régler facilement en apurant cette dette en quelques mois :

- Le locataire ne recevra plus de lettre de rappel
- Et, le service contentieux pourra consacrer plus de temps aux locataires dont la créance est plus importante.

En conclusion, si vous avez des difficultés à honorer votre facture loyer ou vos autres factures Everecity, n'attendez pas, contactez le service Accueil et Info :

- au 02 430 65 00
- ou écrivez à everecity@everecity.brussels
- ou venez à la permanence avenue Vermeyleyn 58 (9^e étage) organisée tous les mardis de 13 à 16h, vous pourrez directement vous entretenir avec André ou André.

Merci Marc !

Arrivé en 1994 comme aide-comptable, Marc Delvaux a passé plus de 30 années au sein des bureaux d'Everecity.

Un parcours riche et fidèle, d'abord à Ieder Zijn Huis, puis à Everecity, marqué par un engagement constant au service des locataires.

C'est principalement au sein du service contentieux que Marc a déployé ses qualités humaines et professionnelles. Fin négociateur, profondément à l'écoute et toujours animé par la recherche de solutions, il a accompagné de nombreux locataires traversant des périodes de grande fragilité financière. Grâce à son approche respectueuse et engagée, beaucoup ont pu préserver ce qui est essentiel : un toit et une stabilité.

Aujourd'hui, Marc a fait le choix de tourner une page professionnelle pour se consacrer pleinement à ses projets personnels et profiter de la vie. Il ne s'agit donc pas d'une retraite, il est encore bien trop jeune !... mais bien de l'ouverture d'un nouveau chapitre, que nous lui souhaitons aussi épanouissant que les précédents.

Merci Marc, pour ton engagement, ton humanité et toutes ces années partagées à Everecity.

Bon vent, Marc, pour la suite de l'aventure !



le saviez-vous ?

Votre bulletin de loyer devient une facture dès février 2026

À partir de février 2026, votre bulletin de loyer évolue et devient une facture mensuelle de loyer.

Cette modification s'inscrit dans la modernisation de nos systèmes informatiques afin de rendre la gestion de votre loyer plus claire et plus simple.

Ce qu'il faut retenir

- Vous recevrez désormais une facture mensuelle dédiée uniquement à votre loyer.
- La communication structurée restera identique chaque mois, ce qui permet la mise en place d'un ordre permanent.
- Les frais exceptionnels (arriérés, plans de paiement, interventions, etc.) feront l'objet de factures séparées.
- Si vous payez par domiciliation, aucune démarche n'est nécessaire.

Un nouveau numéro de compte figure sur la facture. Nous vous invitons à l'utiliser pour vos prochains paiements



Retrouvez toutes les explications détaillées concernant la nouvelle facture de loyer, les modalités de paiement et les démarches éventuelles sur notre page dédiée : www.everecity.brussels/jai-une-questionfinanciere/

Information concernant la fin du contrat collectif avec VOO

Depuis quelques années, les tarifs appliqués par VOO ont connu des augmentations successives, impactant vos charges locatives. VOO ayant récemment été rachetée par la société Orange, des modifications progressives de leurs services en ce compris les tarifs sont attendues. Si jusqu'à peu, l'abonnement de base était très largement bénéficiaire pour nos locataires, ce ne sera plus le cas.

Dans ce contexte, Everecity a décidé de mettre fin à l'abonnement collectif afin de permettre à chacun de nos locataires de choisir librement l'opérateur et la formule qui correspondent le mieux à ses besoins.

Nous vous rappelons que le contrat collectif de télédistribution avec VOO prendra fin le 30 avril 2026. À cette date, les services inclus dans le contrat collectif de télédistribution, présent dans vos charges, ne sera plus actif.

Ce que vous devez faire :

- Souscrire un nouveau contrat avec l'opérateur de votre choix avant le 30 avril 2026 pour continuer à bénéficier de ces services.
- Aucune démarche n'est nécessaire de votre part pour la résiliation du contrat collectif : Everecity s'en charge.

À noter :

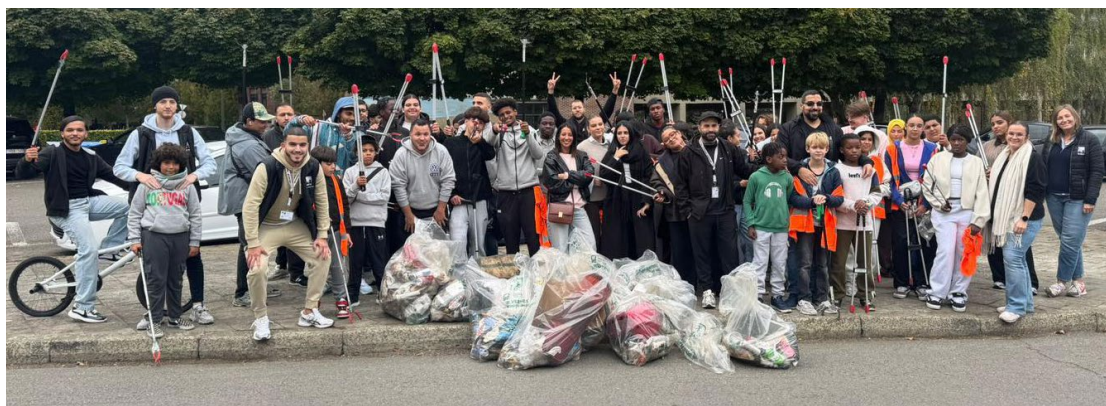
- Les frais liés à l'abonnement VOO resteront inclus dans vos charges jusqu'au 30 avril 2026.
- Si vous avez un abonnement supplémentaire à votre nom, il ne sera pas affecté par cette résiliation.

Vous avez un problème avec ce changement d'abonnement et vous souhaitez avoir de plus amples informations ? Prenez contact avec nos équipes par téléphone au 02 430 65 00 ou par email à everecity@everecity.brussels. Nous restons à votre écoute pour répondre à vos questions.

respect et propreté

EvereClean: nous poursuivons l'action de propreté dans nos quartiers

Nous vous l'annonçons dans la précédente édition de notre magazine (décembre 2025) : l'action EvereClean est de retour pour une nouvelle édition 2025-2026.



Porté conjointement par la commune d'Evere (service Prévention), La Cohésion Sociale d'Evere et Everecity, ce projet vise à sensibiliser les jeunes et les familles, à la propreté dans nos quartiers, au tri et à la gestion des déchets.

Pendant 10 mois, les jeunes des trois maisons de quartier (Platon, Germinal et Picardie) se mobilisent chaque semaine pour ramasser les déchets dans les différents quartiers d'Evere. Les groupes sillonnent les rues, les espaces verts et les abords des habitations. Ils sont chargés de récolter les déchets et les encombrants laissés au sol.

Grâce à leur action, nous suivons chaque semaine le volume de sacs collectés afin d'évaluer l'impact du projet sur la diminution des déchets abandonnés.

Octobre 25 - Janvier 26	Quartier Picardie	Quartier Germinal	Quartier Platon
Nombre de semaines de ramassage	18	18	18
Volume global	220kg	210kg	210kg
Moyenne par site	12,2kg	11,7kg	11,7kg

Nous constatons qu'en moyenne, sur les trois quartiers, plus de 10kg de déchets sont ramassés chaque semaine. Nous poursuivons également nos efforts de communication auprès des habitants, en collaboration avec les actions menées par les maisons de quartier, afin de sensibiliser un public toujours plus large à la problématique du respect et de la propreté de nos quartiers.

En mars, les jeunes ont rencontré nos concierges afin de mieux comprendre leur travail quotidien pour maintenir les immeubles et leurs abords agréables pour tous. D'autres actions de ramassage et de sensibilisation au tri des déchets ont également été organisées avec les mamans et un public élargi.

À noter dans vos agendas :

- La semaine du 4 au 8 mai sera dédiée au « Recyclage et Bricolage », plus d'informations suivront.
- Lors de la fête de quartier de Picardie, nous remercierons les jeunes pour leur implication dans le projet et découvrirons le travail accompli tout au long de ces semaines.

Continuons à avancer ensemble afin de rendre nos quartiers plus agréables à vivre, car la propreté est l'affaire de tous.

Focus déchet: comment trier les déchets de frigolite ?

Frigolite de protection

La vraie frigolite est celle appelée « polystyrène expansé » se reconnaît à sa structure composée de petites billes blanches. Présentée sous forme de plaques qui sont utilisées pour protéger les appareils électroniques durant leur transport, par exemple, **elle ne va surtout pas dans le sac PMC.**

Quand elle est propre (sans trace ou autres matières putrescibles), cette frigolite **se dépose au Recypark dans de grands sacs transparents.** Vous pouvez déposer vos frigolites dans des grands sacs prévus à cet effet dans tous les Recypark.

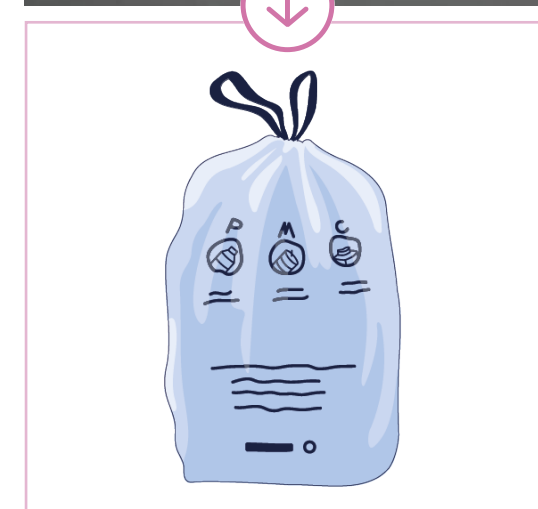


La frigolite de qualité pourra être valorisée et entrer dans un processus de réutilisation comme mortier isolant thermique ou acoustique pour sols et toitures plates.

Barquettes et ravers alimentaires

Mettez dans les sacs de tri PMC (sacs bleu) **UNIQUEMENT** les barquettes propres ayant contenu des aliments (viande, poisson, fruits,...).

Attention: les barquettes souillées doivent être jetées dans les sacs blancs, elles ne seront pas recyclées.



les activités citoyennes de nos quartiers

Nos locaux communautaires

Quand les murs deviennent des lieux de rencontres, de solidarité et d'engagement citoyen. On les appelle "locaux communautaires", mais en réalité, ce sont bien plus que des espaces avec quatre murs et quelques chaises. Ce sont des lieux où l'on apprend, où l'on partage, où l'on crée. Des lieux où les habitants deviennent acteurs.



PCS De Là Haut

Au fil des semaines, les locaux accueillent une diversité d'activités citoyennes qui cohabitent et s'enrichissent mutuellement: chaque activité a son identité, son public, son rythme. Mais toutes partagent une même ambition: **renforcer le lien social et valoriser les habitants.**

Ce qui fait la force de ces locaux, ce n'est pas seulement la diversité des projets, c'est leur capacité à coexister.

Derrière chaque activité, il y a des visages, des bénévoles, des habitants qui proposent une idée, des partenaires mais aussi de la convivialité, du partage.

Les locaux communautaires vivent parce que des habitants les font vivre. Quand on donne de l'espace aux habitants, ils créent du lien, et cela change un quartier.

Ce sont également des lieux qui vivent au rythme d'événements: guinguette, goûters, cafés papote, ...

N'hésitez pas à venir pousser la porte de nos locaux. Tout le monde y est le bienvenu.



Léger 36



Clos des Lauriers Roses 61

Activités soutenues par la cellule développement social d'Everecity

Avenue Platon 11		
Boutique solidaire "3 Zen Age"	Mardi 14h - 16h (hiver) et 14h - 17h (été)	Vente de vêtements dames de seconde main à petits prix
Clos des Lauriers Roses 61		
Atelier Mandalas	1 mercredi / 2 + tous les vendredis 15h - 17h	Coloriage de mandalas dans une ambiance apaisante
Projets 3 Zen Age	Pas d'horaire fixe	Activités conviviales et bien-être à différents moments de l'année
Rue Fernand Léger 36		
Les Germineurs	Pas d'horaire fixe	Gestion de bacs potagers et repas entre voisins
Potager Renoir	Pas d'horaire fixe	Gestion d'une parcelle potagère collective
Jardins de quartier	Pas d'horaire fixe	Sur demande de projet citoyen
Gym douce	Mardi 9h - 10h	Cours de gym douce pour dames (en attente d'un nouveau groupe - contact Marjorie)
Atelier cuisine	Mardi 10h - 12h	Apprendre à cuisiner dans la bonne humeur entre voisines
Atelier couture et tricot (ASBL Cor Via)	Jeudi 10h - 12h	Se détendre en tricotant et en cousant
Atelier Art Thérapie (ASBL Cor Via)	Pas d'horaire fixe	Ateliers peinture, Zentangle, mandalas, ...
Food truck	Mardi 13h - 15h	Vente de délicieux plats à prix libres / sur commande
Projet Vrac	Un lundi par mois	Possibilité d'acheminer les commandes VRAC pour les habitants du quartier
Projet « vélo solidaire »	1 fois/an	12 séances pour apprendre à rouler à vélo en ville
La bande du 36	Vendredi 12h-15h	Manger ensemble et partager un moment convivial
Les soirées du 36	Une fois par mois	Soirée à thème mensuelle entre voisins
Rue Picardie 98		
Boutique solidaire "Au chat bleu"	Mardi et jeudi 13h - 18h30	Vente de vêtements dames, hommes et enfants de seconde main et brocante à petits prix

Everecity - Personnes de contact: Marjorie Peckel (0473 502 274) et Sophie Rosmant (0491 379 358)

Activités soutenues par le PCS De Là Haut

Avenue Platon 21		
Gym douce pour seniors	9h30 - 10h30	Gym douce pour seniors
Foodtruck solidaire	Mardi 12h - 14h	Vente de délicieux plats à prix libre
Doigts en Soie	Vendredi 9h - 12h	Atelier de couture Retouches, créations, etc.
VRAC	Distribution des commandes un lundi/mois	Commande de produits bio en vrac à petit prix
Jardins de quartier	Pas d'horaire fixe	Sur demande de projet citoyen
Yoga sur chaise	vendredi 15h-16h	
Avenue Platon 11		
Atelier vélo	Mardi 16h - 18h	Réparation de vélo participative à prix libre
Menuiserie citoyenne	Sur demande de projet citoyen	Atelier de travail du bois citoyen
Avenue Platon 12		
Doigts en Soie	jeudi 9h - 12h	Atelier de couture: Retouches, créations, etc.
Doigts en Soie	lundi 9h-12h	atelier Bien-être
Avenue Bordet		
Potager collectif	Recherche de bénévoles ponctuels	Parcelles potagères gérées par plusieurs habitants
Verger citoyen	Recherche de bénévoles ponctuels	Verger géré par plusieurs habitants et ouvert à tous

PCS De Là Haut - Personnes de contact: Youen Arts (0488 751 979) et Nicolas Flandroy (0492 581 004)



Hommage à notre Josette, la cheffe de cuisine du «61» et de nos cœurs...



« Josette... te voilà partie laissant derrière toi un trop grand vide... Nous ne te verrons plus traverser la pelouse de tes petits pas déterminés, rejoindre le «61» afin de nous apporter un ingrédient oublié ou nous sauver d'un mauvais pas en cuisine.

Car la cuisine, c'était ton rayon! Nous avons partagé tant d'instants précieux à tes côtés, à travers les effluves de

plats et confitures cuisinés avec amour et savoir-faire. Ta cuisine n'était pas juste une préparation, elle était un acte de générosité, une manière de tisser des liens, de rassembler. Nous nous retrouvions tous autour de la table, heureux de déguster tes bonnes soupes mais aussi de partager des rires et des discussions, tout en lavant la vaisselle ou en rangeant, simplement heureux d'être ensemble.

Josette, toi qui avait le don de rendre chaque moment partagé inoubliable, c'est avec une profonde émotion que nous te rendons hommage aujourd'hui. Ta discrétion et ton authenticité faisaient de toi une personne rare, un être d'une gentillesse infinie qui savait se mettre au service des autres sans jamais chercher à briller. Tu étais une âme humble, dont les valeurs, la générosité et l'amour de la cuisine rayonnaient autour de toi.

Aujourd'hui, même si tu n'es plus parmi nous, ta présence se fait sentir dans chaque souvenir que nous chérissons. Josette, tu restes dans nos cœurs et dans chaque moment que nous vivons en pensant à toi. »

L'équipe 3 Zen Age, tes voisin-e-s et tes ami-e-s, le personnel et les administrateurs d'Everecity

Un nom, une histoire, une identité: les pavillons prennent vie



Au Clos des Lauriers Roses, les pavillons ont désormais une identité choisie par leurs habitants. Lors de rencontres conviviales, les aînés ont proposé et voté des noms reflétant l'esprit de leur lieu de vie: Les Papillons, Le Pavillon Vert, Le Chat Noir, Le Saint-Tropez, Le Pavillon Jaune, Le Coquelicot Rouge, Au Bleu d'Azur ou encore Le Pavillon où il fait bon vivre.

Chaque pavillon possède aujourd'hui son blason. Une cartographie du quartier a également été créée afin de mieux se repérer et de visualiser l'ensemble des pavillons et leur identité. Ce travail permet aux habitants, visiteurs et nouveaux arrivants de situer plus facilement les lieux et de mieux comprendre l'organisation du clos.

Mais au-delà de l'image, ce projet a surtout permis de recueillir des paroles précieuses. Des mots simples sur le voisinage, la solidarité, la bienveillance, le plaisir d'un bonjour échangé.

ça s'est passé près de chez vous

Le Jules: quand un immeuble de bureaux se transforme en 80 logements de qualité

Après une transformation ambitieuse, l'ancien immeuble de bureaux situé entre l'avenue Jules Bordet et le cimetière de Bruxelles a été inauguré ce 24 mars 2026 en présence des autorités régionales, communales et administratives. Ce projet résidentiel propose 80 logements (du studio au trois chambres), 5 ateliers et 8 bureaux, le tout dans un cadre moderne, durable et pensé pour le bien-être des habitants.

Le Jules se distingue par son approche écoresponsable.

Réutilisation maximale des matériaux: la structure existante a été conservée et les matériaux recyclés pour limiter l'usage de matières premières. Les logements, tous dotés de terrasses privatives, profitent d'un apport généreux en lumière naturelle. Le projet mise aussi sur des zones communes pour favoriser les échanges entre voisins, tout en préservant l'intimité de chacun.

Un partenariat public-privé au service du logement

Porté par la SLRB et Everecity, Le Jules est le fruit d'une collaboration entre acteurs publics et privés. Son objectif? Offrir des logements de qualité, accessibles et intégrés dans un quartier dynamique, à proximité des commerces, services et transports.

Depuis le mois de février les habitants commencent à prendre possession du nouvel immeuble, nous leur souhaitons à tous la bienvenue à Everecity.



Remise des prix du concours «Illustrons la magie des fêtes»



À l'occasion des fêtes de fin d'année, nous avons lancé un concours créatif à destination de nos locataires sur le thème: « Illustrons la magie des fêtes ».

Petits et grands ont répondu présents avec beaucoup d'enthousiasme et d'imagination. Dessins colorés, photos chaleureuse ou farceuse... Les participants nous ont partagé leur magie des fêtes de fin d'année à travers des créations touchantes.

Après délibération, trois lauréats ont été sélectionnés.

Notre Président ainsi que la Directrice du département Location ont eu le plaisir de remettre les prix aux trois gagnants lors d'un moment convivial et chaleureux. Cet événement a été l'occasion de célébrer la créativité de nos locataires et de partager un beau moment d'échange et de convivialité.

Un grand bravo à tous les participants pour leur engagement et leur créativité!

Et parce que la magie continue, nous vous donnons déjà rendez-vous l'année prochaine pour une nouvelle édition. Alors, préparez vos crayons et vos appareils photo... nous avons hâte de découvrir vos prochaines créations!

ça s'est passé près de chez vous

NoëlCorVia: Retour en images

Le 23 décembre dernier, l'ASBL Cor-Via a invité le Père Noël dans nos locaux à Picardie pour gâter les enfants de nos quartiers. C'est des étoiles plein les yeux qu'ils ont pu découvrir un endroit féérique, rempli de jeux, jouets, livres, ...



61 en Lumières

Le 9 janvier 26 s'est déroulée notre traditionnelle fête des lumières au clos des Lauriers roses. Lumières, musique, douceurs salées et sucrées, chocolat chaud et jus façon vin chaud, ... Tout était réuni pour fêter ensemble la nouvelle année.



Collage Urbain de nos quartiers



Au mois de mars 2026, deux classes d'enfants âgés de 5 à 8 ans sont sortis des murs de leur école pour réaliser un projet artistique au sein de Germinal.

A l'origine de cette fabuleuse idée: Sarah, une maman de Clair-Vivre qui est également une artiste plasticienne vivant dans notre commune. En effet, Sarah a proposé aux élèves de réaliser leurs autoportraits sur de vieilles affiches récupérées, pour aller ensuite les coller dans différents lieux du quartier.

Ce projet permettra d'embellir les espaces communs, mais aussi de créer du lien entre l'école et les habitations environnantes. Une petite carte qui retrace le parcours de ces fameux « collages urbains » sera également disponible.

L'inauguration du projet a été faite ce 31 mars à 16h. Ce projet a été développé par l'Entrelà, centre culturel francophone de la commune d'Evere. Ouvrez grands vos yeux lorsque vous passerez dans nos quartiers pour admirer ces œuvres d'art.

à vos agendas

À vélo tous-tes !



Everecity héberge une flotte de 25 vélos dans le cadre d'un partenariat avec les asbl CyCLO, Pro Velo et les ateliers de la Rue Voot, dans le cadre du projet « Vélo Solidaire », financé par Bruxelles-Mobilité.

L'objectif est de proposer gratuitement aux associations dont le public est désireux d'apprendre à rouler à vélo, des parcours d'apprentissage de base et soutenus, à la suite desquels il est possible pour les participant.e.s, d'acheter un vélo reconditionné pour 25€.

Si vous êtes intéressés, un cycle de formation s'organisera au départ de Germinal de 10h à 12h30 aux dates suivantes :

- 3, 10, 15, 17, 22 et 24 juin
- 14, 18, 21 et 28 septembre
- 5 et 12 octobre

Inauguration officielle du projet le 21/04 à 14h au Local communautaire du Léger 36.

N'hésitez pas à contacter Sophie au 0491 379 358 pour vous inscrire ou en savoir plus !

La chasse aux œufs - CorVia



Le lundi 6 avril 2026, le lapin de Pâques de l'ASBL Cor-Via invite les enfants sur les pelouses du quartier Germinal pour la chasse aux œufs.

Bloquez vos agendas !

Fête des voisins de Germinal

Le vendredi 29 mai dès 17h, venez célébrer avec nous la fête des voisins sur la placette entre les bâtiments 42-46 rue Fernand Léger (quartier Germinal). Celle-ci se déroulera en mode « auberge espagnole », chacun apporte une spécialité que l'on partagera dans une ambiance conviviale

Retour en images des plus belles photos de cet hiver



vos espaces clients

MyEverecity



Appinest



nous contacter

Par téléphone :
02 430 65 00

- Du lundi au jeudi de 08h30 à 12h00 et de 13h00 à 16h30
- Le vendredi de 08h30 à 12h00

Par e-mail :
everecity@everecity.brussels

nous rencontrer

Pour les candidats :
Le mercredi de 8h30 à 11h30
Av. Constant Permeke 83

Pour les locataires :

- Le mardi de 8h30 à 11h30
Rue de Picardie 92
- Le mardi de 13h à 16h30
Av. Auguste Vermeylen 58
- Le mercredi de 13h à 16h30
Av. Constant Permeke 83

Rendez-vous du Président :
prendre rdv au 02 430 65 00

nous écrire

EVERECITY
Av. Auguste Vermeylen 58/01
1140 Evere

infos

Pour rester informé, visitez régulièrement notre site internet et nos réseaux sociaux :
www.everecity.brussels

